

Beschreibung

Sicherheits-Rollladen FR 23/FR 24

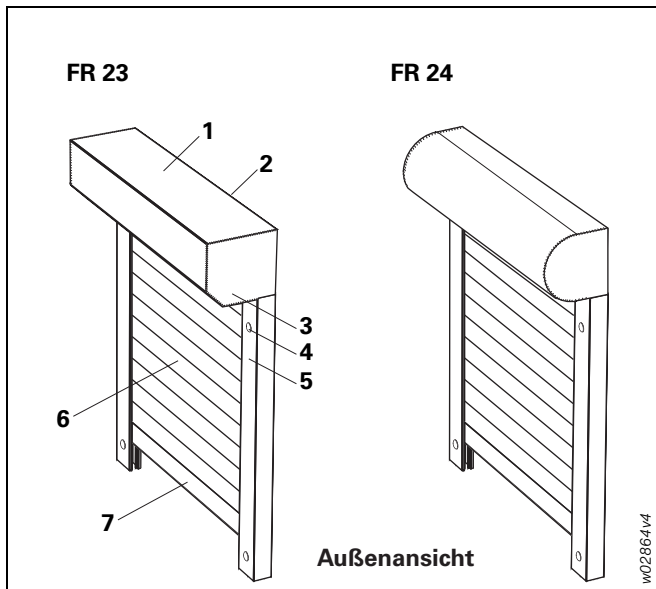


Abb. 83: Sicherheits-Rollladen FR 23/FR 24

- 1 Kasten
- 2 Revisionsblende
- 3 Seitenteil, verschweißt
- 4 Führungsschienensicherung
- 5 Sicherheits-Führungsschiene
- 6 Rollladenpanzer
- 7 Sicherheits-Endschiene

Kasten

2 Kastengrößen 16er und 18er, vierseitig geschlossen bis max. 3000 mm Breite, seitliche Aluminium-Druckgussböden verschweißt, mit Blende, Revisionsöffnung auf der Rückseite, Farben nach RAL-Farbkarte, als Linksroller lieferbar.

Führungsschienen

Sicherheitsführungsschiene aus stranggepresstem Aluminium, 75x52 mm mit verstärktem vorderem Schenkel, inkl. Demontagesicherung, Farben nach RAL oder eloxiert C0.

Endschiene

Sicherheits-Endschiene mit Anschlagwinkel. Farben nach RAL oder eloxiert C0.

Antriebe

Kurbel: Kurbelstange mit Knickkurbel eloxiert C0, optional pulverbeschichtet RAL 9016 oder eloxiert C34.

Motor: mit Drehmomentabschaltung, inkl. 1000 mm Leitungseitsche.

Panzer

S 37, Aluminium doppelwandig stranggepresst.

Sicherheit

Nach **WK2 geprüft** bis 2250x2250 mm.

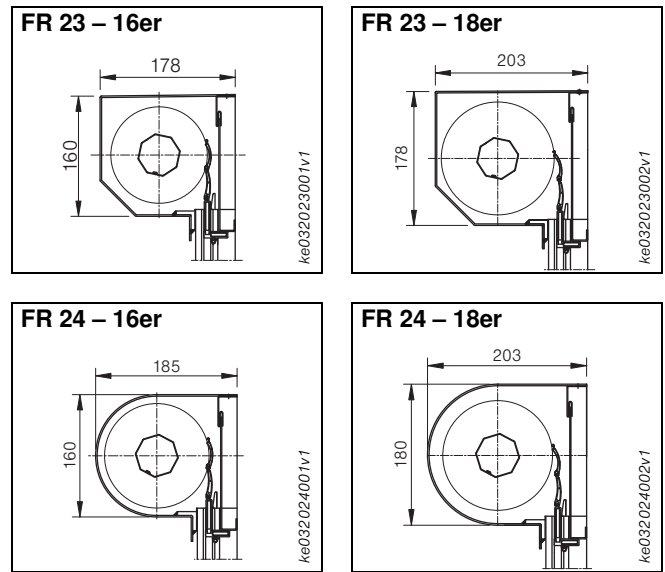


Abb. 84: Kasten

Elementhöhen [mm] bei verschiedenen Kastengrößen

Kasten	Profil S 37
16er	1500
18er	2500

Baugrenzwerte

Panzer	Grenzwerte			Bedienungsarten und max. Flächen [m ²]	
	max. Breite in mm	max. Höhe in mm	max. Fläche Einzelbehang in m ²	Kurbel innen liegend	Motor mit Drehmomentabschaltung
S 37	3000	2500	5,6	1,6	5,6
min. Elementbreite in mm				520	800

Hinweise:

Nur Einzelkästen, Kupplung nicht möglich!

Die maximalen Maße für Einzelflächen sind zu beachten!

Maßermittlung/Bestellangaben

Sicherheits-Rollladen FR 23/FR 24

Allgemeine Hinweise:

- Abzugsmaße beachten (siehe Details)
- Bestellbreite = Hinterkante Führungsschienen
- Bestellhöhe = Unterkante Führungsschienen bis Oberkante Kasten
- Bedienungsseite, von innen gesehen
- Kastengröße angeben, wenn abweichend vom Standard (siehe Baugrenzwerte)

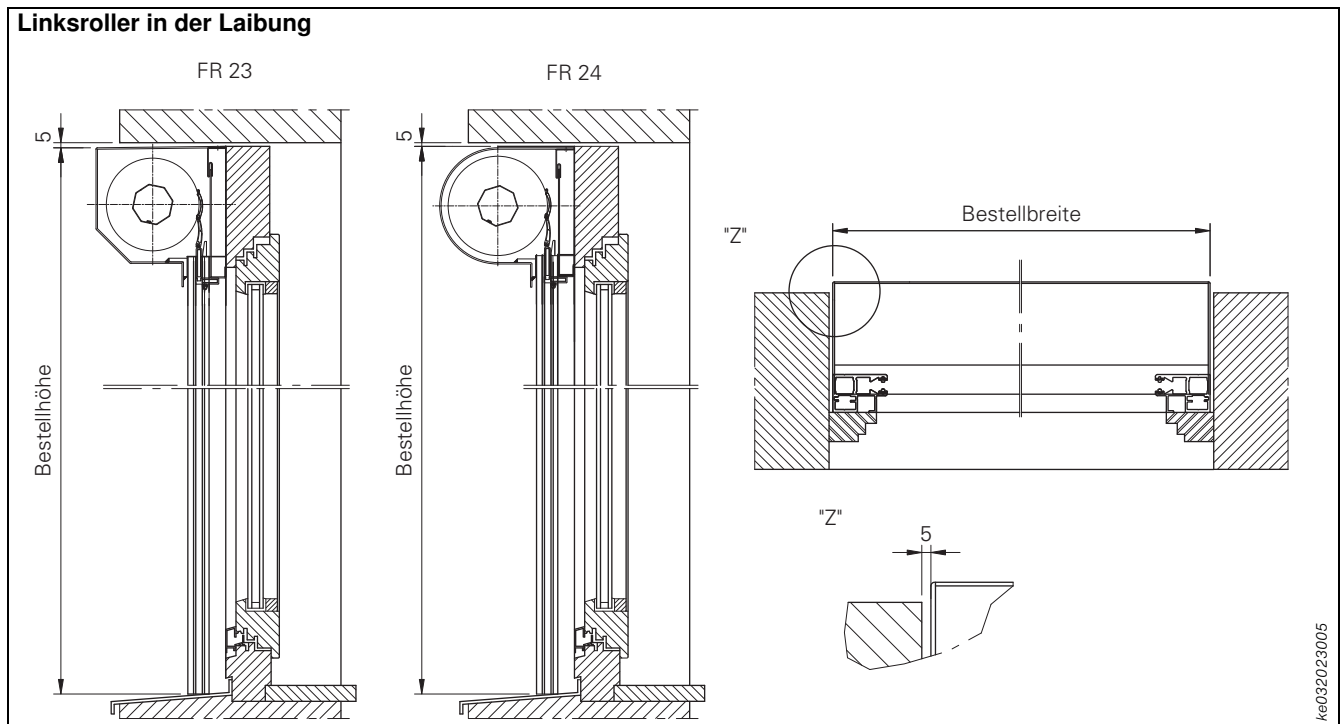


Abb. 85: Linksroller in der Laibung

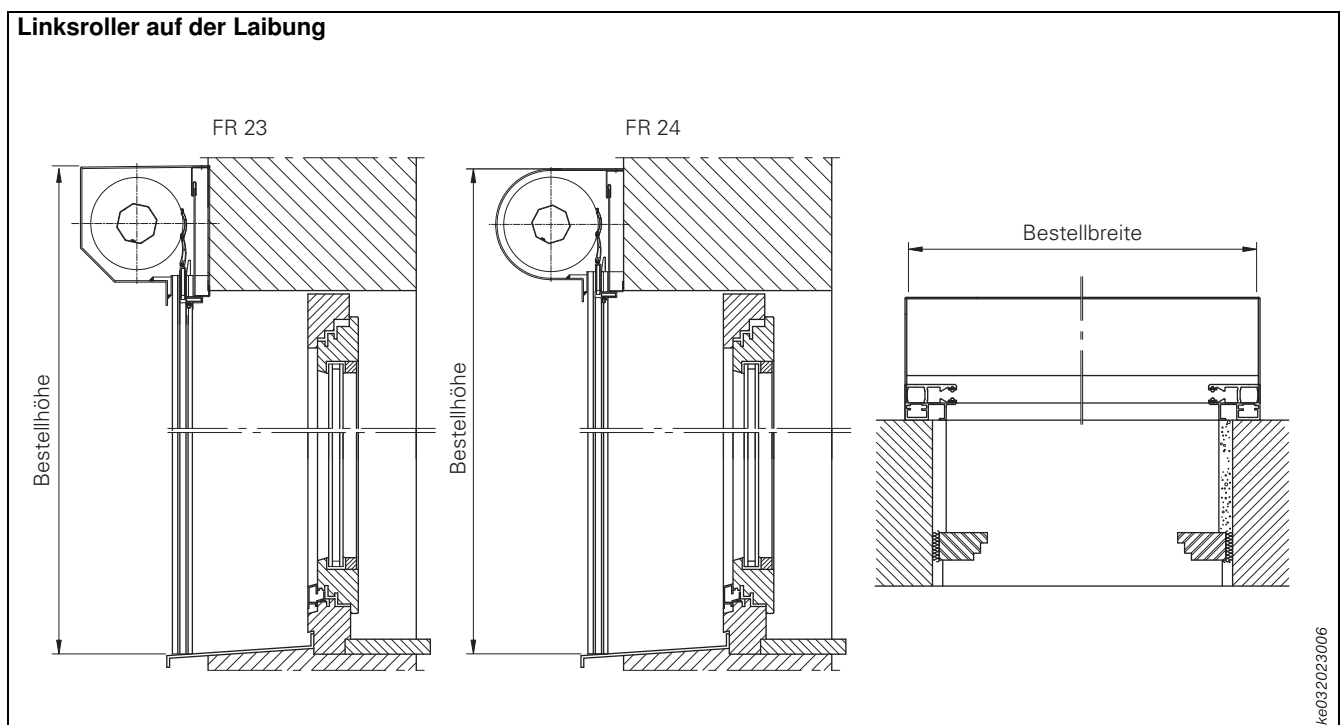


Abb. 86: Linksroller auf der Laibung

Bedienungsdetails

Sicherheits-Rollladen FR 23/FR 24

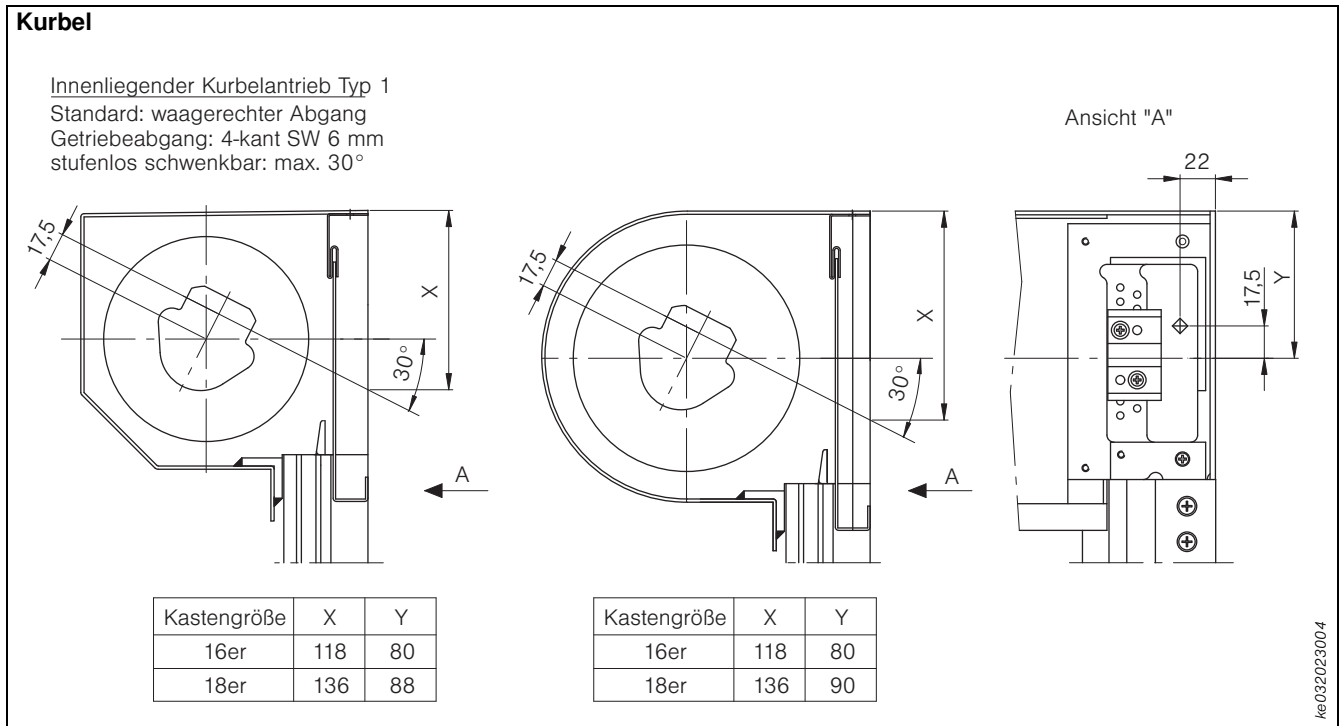


Abb. 87: Kurbel

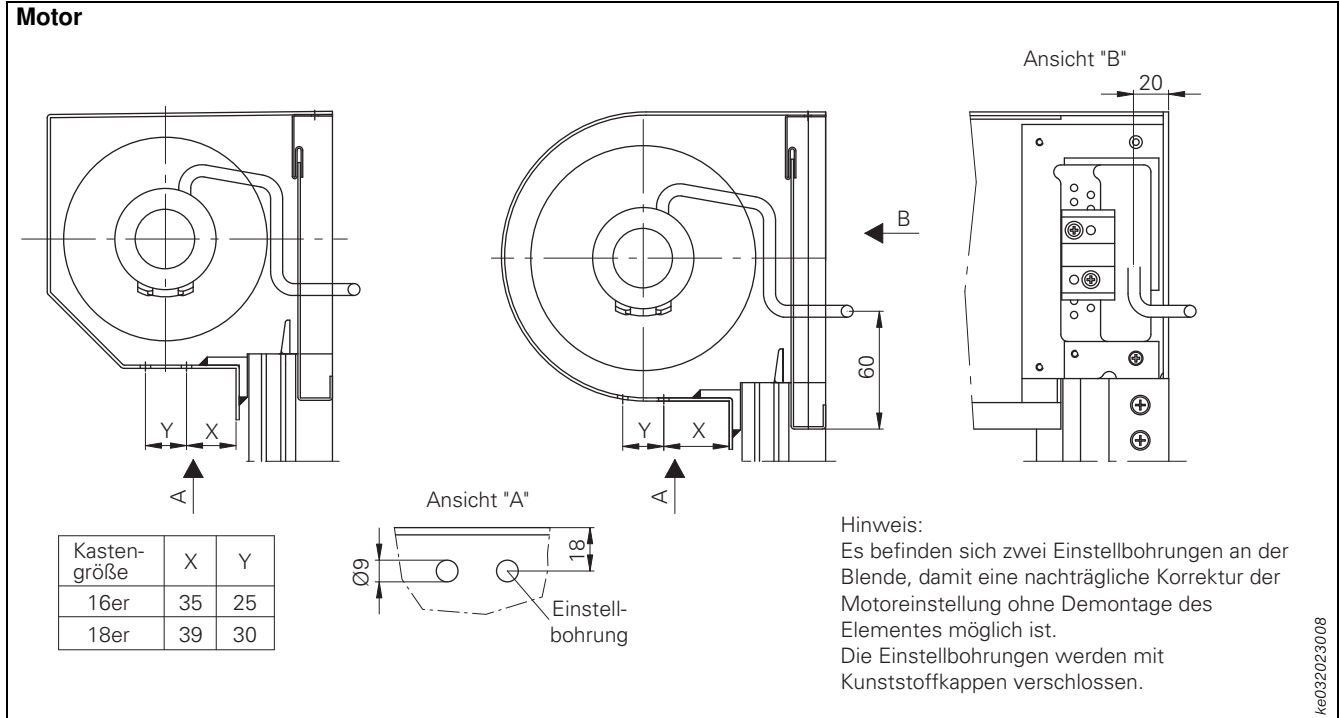


Abb. 88: Motor

Kastenabmessungen

Sicherheits-Rollladen FR 23/FR 24

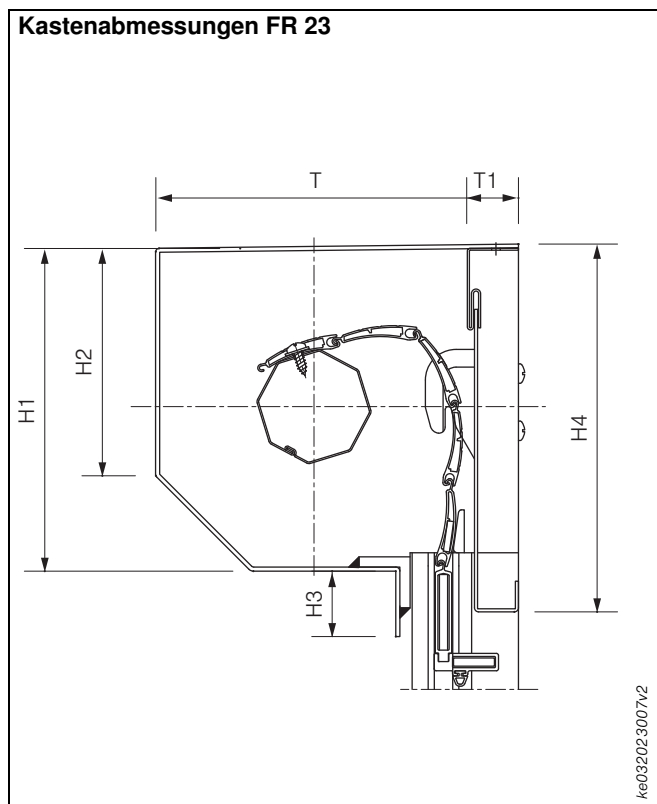


Abb. 89: Kastenabmessungen FR 23

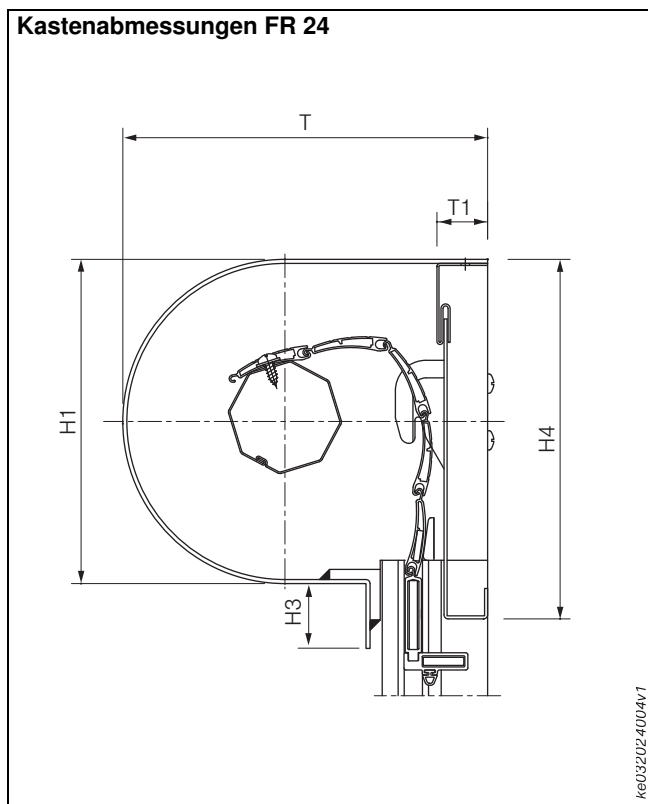


Abb. 90: Kastenabmessungen FR 24

Kasten	Abmessungen					
	H1	H2	H3	H4	T	T1
16er	160	111	32	180	178	25
18er	178	126	32	200	203	25

Kasten	Abmessungen				
	H1	H3	H4	T	T1
16er	160	32	178	185	25
18er	180	32	198	203	25

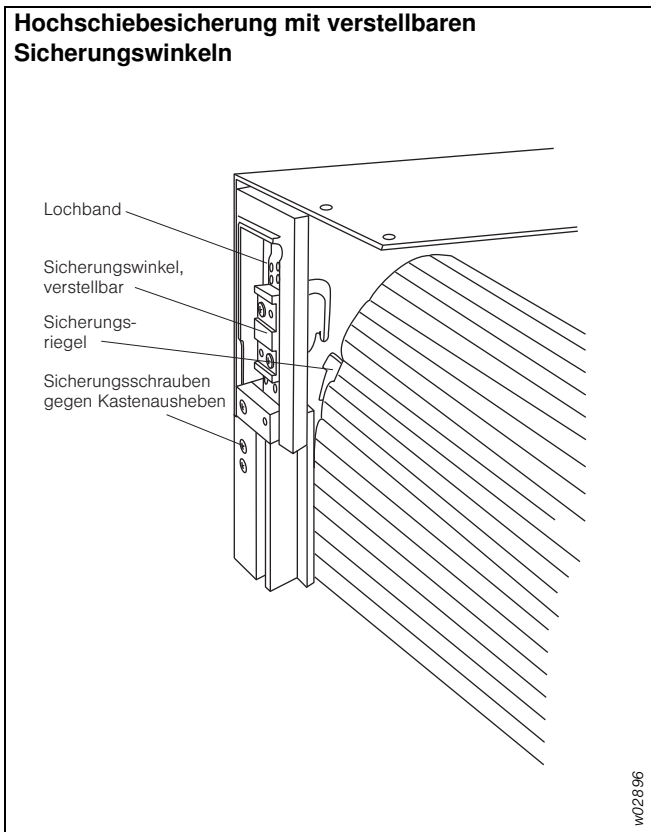


Abb. 91: Hochschiebesicherung mit verstellbaren Sicherungswinkeln

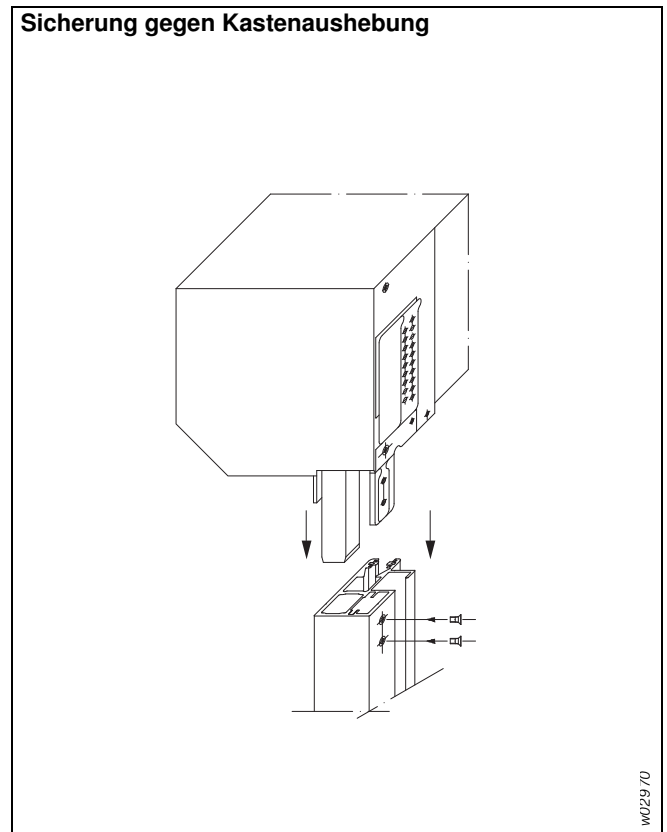


Abb. 92: Sicherung gegen Kastenaushebung

Befestigungsmaterial

Sicherheits-Rollladen FR 23/FR 24

Befestigung

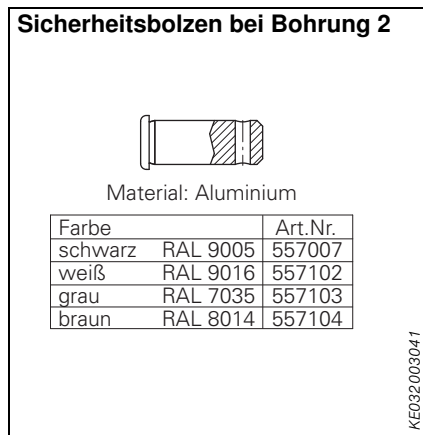
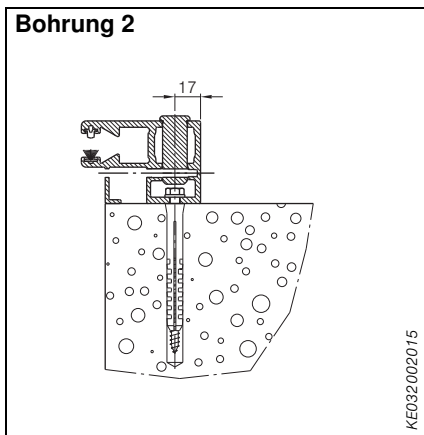
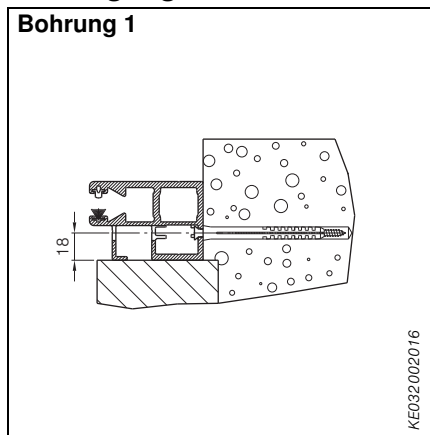


Abb. 93: Befestigung

Allgemeine Hinweis für Befestigungsmaterial:

Wir empfehlen, das oben genannte Befestigungsmaterial zu verwenden. Abweichendes Befestigungsmaterial kann nicht mitgeliefert werden (fachgerechte Befestigung muss selbst sichergestellt werden).

Die Montage der Sicherheitsrollläden auf Aluminium- bzw. Kunststoffenster ist **nicht** durch das Prüfzertifikat, das die Widerstandsklasse WK-2 erfüllt, abgedeckt.

Befestigungsmaterial für Bohrung 1

Montageuntergrund	Dübel-bezeichnung	min. Bohrtiefe	Schraube (Stahl verzinkt)
Beton (B25)	S8H80R (Fa. Fischer)	100 mm	Spax-Schraube 5x100
Ziegelmauerwerk (HLZ)	S8H80R (Fa. Fischer)	100 mm	Spax-Schraube 5x100
Kalksandsteine, Lochsteine	S8H80R (Fa. Fischer)	100 mm	Spax-Schraube 5x100

Befestigungsmaterial für Bohrung 2

Montageuntergrund	Dübel-bezeichnung	min. Bohrtiefe	Schraube (Stahl verzinkt)
Beton (B25)	S8H80R (Fa. Fischer)	100 mm	Holzschraube 6x100 und Scheibe DIN 125 A6.4
Ziegelmauerwerk (HLZ)	S8H80R (Fa. Fischer)	100 mm	Holzschraube 6x100 und Scheibe DIN 125 A6.4
Kalksandsteine, Lochsteine	S8H80R (Fa. Fischer)	100 mm	Holzschraube 6x100 und Scheibe DIN 125 A6.4
Holzfenster (neuwertig)	-	-	Holzschraube 6x40 und Scheibe DIN 125 A6.4

Führungsschienen/Endschiene

Sicherheits-Rollladen FR 23/FR 24

Standardführungsschiene

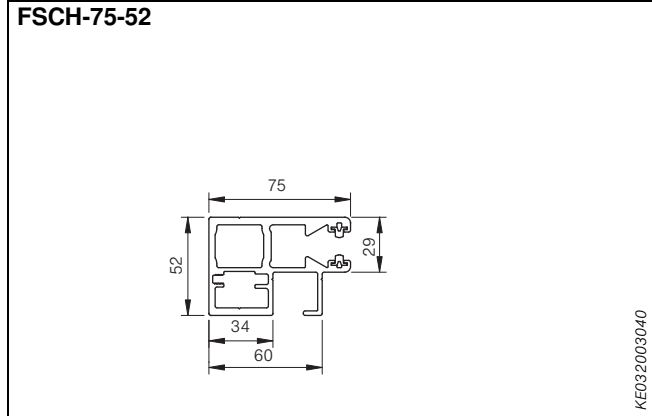


Abb. 94: Standardführungsschiene

Endschiene

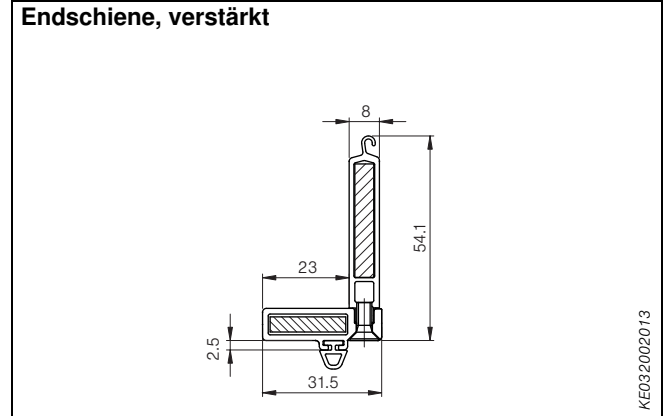


Abb. 95: Endschiene

Panzer-/ Endschienehinterhakung (waagrechter Schnitt)

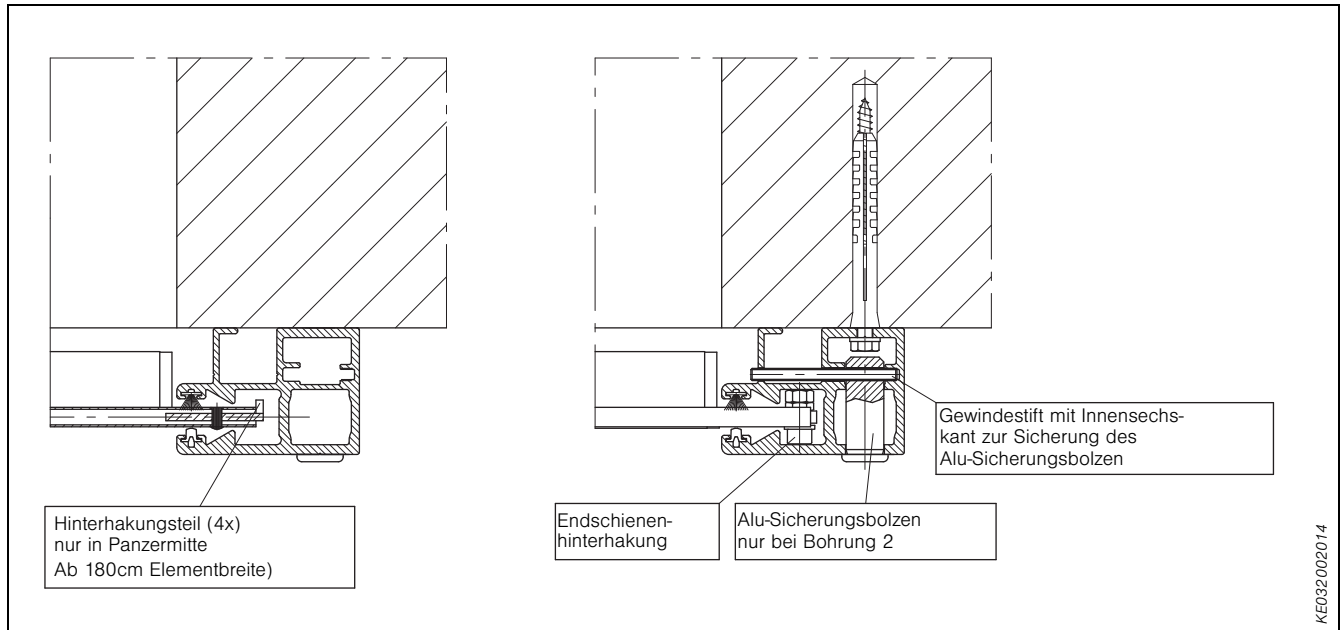



Abb. 96: Panzer-/Endschienehinterhakung

Zertifikate
Sicherheits-Rollladen FR 23/FR 24

Zertifikat – Einbruchhemmendes Rollladenelement – Klasse N



Zertifikat
über die
Anerkennung
VON
Bauteilen und Systemen

Inhaber der Anerkennung:
WAREMA Renkhoff GmbH
Hans-Wilhelm-Renkhoff-Straße 2
D-97828 Markttheidenfeld

Anerkennungs-Nr.	Anzahl der Seiten	Gültig vom	Gültig bis
M 196043	4	15.04.2006	14.04.2010

Gegenstand der Anerkennung:
Einbruchhemmendes Rollladenelement - Klasse N
Typ FR 23 / FR 24

Verwendung:
als mechanische Sicherungseinrichtung

Anerkennungsgrundlagen:
Verfahren für die Anerkennung und Prüfung
von Geräten, Bauteilen und Systemen
der Brandschutz- und Sicherungstechnik - VdS 2344 (1999-02)
Richtlinien für mechanische Sicherungseinrichtungen
Einbruchhemmende Fassadenelemente
Anforderungen und Prüfmethode - VdS 2534 (1999-11)

Fenster, Türen, Abschlüsse - Einbruchhemmung
Anforderungen und Klassifizierung
DIN V ENV 1627 (1999-04)

Die Anerkennung
umfasst nur das eingetragene Bauteil/System in der zur Prüfung eingereichten Ausführung

- mit dem Bestandplaner nach Anlage 1.
- dokumentiert in der technischen Unterlagen nach Anlage 2.
- zur Verwendung in den zu genehmigten Einrichtungen der Brandschutz- und Sicherungstechnik.

Bei der Anwendung des Gegenstandes der Anerkennung sind die Hinweis/Bemerkungen nach Anlage 3 zu beachten.

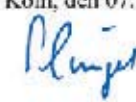
Die Gültigkeit der Anerkennung kann auf Antrag verlängert werden. Antrag auf Verlängerung ist spätestens 6 Monate vor Ablauf der Gültigkeit zu stellen.

Das Zertifikat darf nur unverändert und mit sämtlichen Anlagen veröffentlicht werden.


Alle Änderungen der Voraussetzungen für die Anerkennung sind der VdS-Zertifizierungsstelle – zusammen mit erforderlichen Unterlagen – unverzüglich zu übermitteln.

Eine Werbung mit der VdS-Anerkennung des Produktes muss den Inhalt des Zertifikates korrekt wiedergeben und darf nicht auf werbewerbschwerwichtige Art und Weise erfolgen.


Köln, den 07. April 2006



Schüngel
Geschäftsführer



Conrads
Leiter der Zertifizierungsstelle



Deutscher Akkreditierungs-Rat
DAR
DAT-ZE 005492

VdS Schadenverhütung GmbH
Zertifizierungsstelle
Am Sandenweg 174
D-50735 Köln

Ein Unternehmen des Gesamtverbandes der Deutschen Versicherungswirtschaft e.V. (GDV) akkreditiert als Zertifizierungsstelle für die Bereiche Brandschutz- und Sicherungstechnik von der Deutschen Akkreditierungsstelle Technik (DATechnik).

30576

Prüfzeugnis – Einbruchhemmendes Rollladenelement – nach Widerstandsklasse 2 (WK2)



Fenster · windows
Rolläden · shutters
Türen + Tore · doors
Fassaden · curtain walling
Baubeschläge · building hardware

KURZBERICHT Nr. 05/03-A023-K1

Einbruchhemmung nach DIN V ENV 1627 : 1999-04 „Fenster, Türen, Abschlüsse – Einbruchhemmung - Anforderungen und Klassifizierung“ für Rollläden in der Widerstandsklasse WK 2

Antragsteller	WAREMA Renkhoff GmbH Vorderbergstraße 30 D-97828 Marktheidenfeld	
Bauart	Linksaufrollende Rollladen-Anlage mit Rollpanzer aus stranggepressten Aluminiumprofilen, verstärktem Endstab, Führungsschiene aus stranggepresstem Aluminiumprofil, gesicherter Rollkasten mit Hochschiebesicherung, elektrischer Antrieb oder innenliegende Handkurbel	
Produktbezeichnung	Sicherheitsrollladen Typ FR 23 (Vorbaukasten eckig) Sicherheitsrollladen Typ FR 24 (Vorbaukasten halbrund)	
Herstellungsgrößen	Breitenmaß	max. 2250 mm
	Höhenmaß	max. 2250 mm
	Mindesttiefe der Führung	min. 75 mm
	Mindest Eintauchtiefe des Rollpanzers in die Führungsschiene	min. 35 mm
Angriffseite	Außenseite	
Schließzustand	geschlossen in Endlage	
Klassifizierung	Obige Bauart ist gemäß Prüfbericht Nr. 99/12-959 vom 01.12.1999 - ausgestellt vom PTE Rosenheim - sowie Gutachtliche Stellungnahme Nr. 05/03-A023-G1 vom 15.03.2005 - ausgestellt vom Pfb - einbruchhemmend nach DIN V ENV 1627 : 1999-04 in der Widerstandsklasse WK 2 . Dieser Kurzbericht enthält nur eine Aussage über die Leistungseigenschaft der Einbruchhemmung gemäß DIN V ENV 1627 : 1999-04	
Normbezeichnung	Rollladen DIN V ENV 1627 - WK 2	
Gültigkeit	Laufzeit der DIN V ENV 1627 Ausgabe April 1999	


Dipl.-Ing. (FH) Rüdiger Müller
Institutsleiter



15.03.2005


Dipl.-Ing. Matthias Demmel
Sachbearbeiter

Die Montageanleitung ist Bestandteil von Prüfbericht Nr. 99/12-959 vom 01.12.1999 und ist jedem gelieferten Bauelement beizulegen.

PFB
Lackermannweg 24
D-83071 Stephanskirchen
Institutsleiter Rüdiger Müller

Telefon +49 (0) 80 36 / 67 49 47 - 0
Telefax +49 (0) 80 36 / 67 49 47 - 28
Internet <http://www.pfb-rosenheim.de>
e-mail: info@pfb-rosenheim.de

Sparkasse Rosenheim
Bankleitzahl 711 500 00
Kontonummer 500 537 337
Steuer-Nr. 156/152/56002